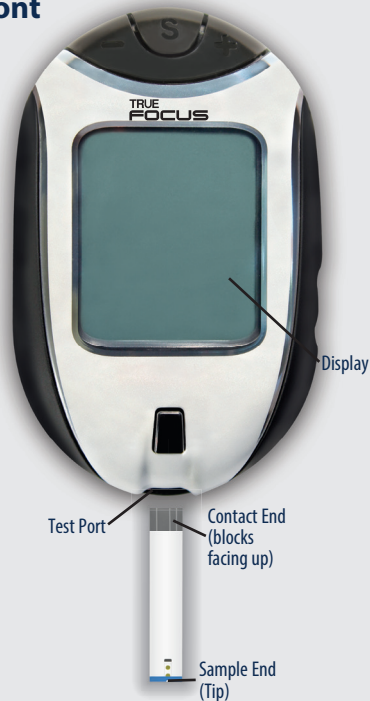




Before You Test

- ✓ Contact your Doctor or Healthcare Professional to determine how often you should test and what your target ranges are for blood glucose results.
- ✓ ALWAYS read the Owner's Booklet before testing for the first time and before using this Quick Reference Guide.

Meter and Test Strip Front



Back



Blood Glucose Testing



Step 1
Wash your hands with warm, soapy water. Dry thoroughly. Do not use alcohol.



Step 2
Gather your materials and prepare your lancing device. Remove test strip from vial and close vial immediately.



Step 3
With Meter off, insert Test Strip (Contacts facing up) into Test Port. Meter turns on.



Step 4
Lance fingertip. Allow blood drop to form. Refer to lancing device Instructions for Use for detailed instructions.



Step 5
Wait until Drop Symbol appears in Display. With strip still in meter, touch Tip of strip to blood drop. Allow blood to be drawn into strip. **Remove test strip from blood drop immediately after meter beeps and starts to count down on Meter Display.**



Step 6
After countdown, glucose result is displayed with date/time. Remove Test Strip and discard. Meter turns off. Test result is stored in Meter's Memory.

WARNING! Upon opening the test strip carton, examine the product for missing, damaged or broken parts. Ensure the test strip vial cap is securely closed. If the product is damaged or the vial cap is not closed, DO NOT use the test strips for testing; product may give inaccurate results. Contact Trividia Health Customer Care at 1-800-803-6025 for replacement and assistance.

WARNING! NEVER reuse Test Strips. NEVER wipe Test Strips with water, alcohol or any cleaner. DO NOT attempt to remove blood or control sample from Test Strips or clean Test Strips and re-use. Reuse of Test Strips can cause inaccurate results. NEVER add a second drop of sample to the Strip. Adding more sample gives an error message.

CAUTION! Holding the Test Strip sample tip to the blood sample too long after the Meter begins testing may cause inaccurate results.

NOTE: Discard Test Strip if Meter did not begin testing within 5 seconds after placing Tip of Test Strip against blood drop. Repeat test with new Strip and new blood sample. If problem persists, see Troubleshooting in the Owner's Booklet.

Step 2 Tips

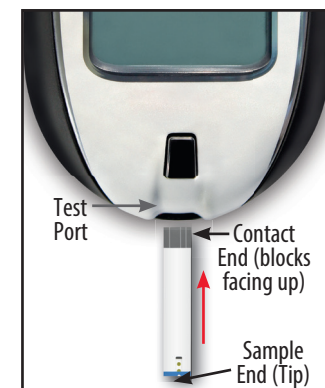


Peel and discard the clear protective sticker from the Meter Display.



Remove one Test Strip from vial. Then immediately press down vial cap firmly to close. See below for additional storage conditions.

Step 3 Tips



With meter off, insert Test Strip into Test Port with Contact End (blocks) facing up. The Meter turns on.

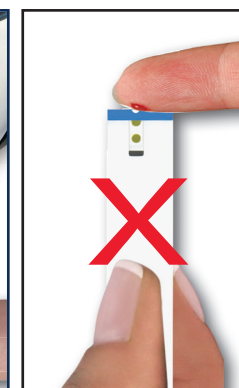


DO NOT place Test Strip in backwards.

Step 5 Tips



With strip in Meter, touch Tip of strip to blood drop.



DO NOT place blood onto Test Strip before inserting Test Strip into Meter Test Port.



DO NOT place blood drop on top of Test Strip or any other location except the Sample End (Tip) of the Test Strip.

After You Test

- ✓ ALWAYS store the test strips in the original vial with the cap tightly closed.
- ✓ ALWAYS keep the cap of the test strip vial tightly closed.
- ✗ NEVER transfer test strips from one vial to another. Do not expose to heat, moisture, or humidity.
- ✗ NEVER compare your meter to other meters.
- ✗ NEVER immerse meter or test strips in liquids or place any liquids onto meter or into the Test Port.
- ✓ Store TRUEfocus™ System in a dry place at room temperature (36°F-86°F). DO NOT REFRIGERATE OR FREEZE.
- ✓ Dispose of used test strips and lancets in accordance with local regulations.

Additional Information

- ALL parts of your blood glucose monitoring system could carry blood-borne pathogens after use, even after cleaning and disinfecting.^{1,2}
- Cleaning and disinfecting the lancing device and the meter destroys most, but not necessarily all, blood-borne pathogens.
- Wash your hands thoroughly with soap and warm water before and after handling the meter, lancing device, lancets, or test strips as contact with blood presents an infection risk.
- If the meter is being operated by a second person who provides testing assistance, the meter and lancing device should be disinfected prior to use by the second person.
- It is important to keep the meter and the lancing device clean and disinfected. For instructions on how to clean and disinfect the meter and lancing device, see Meter Cleaning and Disinfecting and Lancing Device Cleaning and Disinfecting in the Owner's Booklet.

Customer Consultation
English or Spanish, Monday - Friday,
8AM -8PM EST, 1-800-803-6025
www.trividiahealth.com

Manufactured by:
TRIVIDIA HEALTH™
FORT LAUDERDALE, FL 33309 U.S.A.

1. FDA Public Health Notification: Use of Fingertick Devices on More than One Person Poses Risk for Transmitting Bloodborne Pathogens: Initial Communication. Available at <https://wayback.archive-it.org/7993/20170111013014/http://www.fda.gov/MedicalDevices/Safety/AlertsandNotices/ucm224025.htm>. 2. Infection Prevention during Blood Glucose Monitoring and Insulin Administration. Available at <http://www.cdc.gov/injectionsafety/blood-glucose-monitoring.html>.

La Guía de Referencia

Antes de la prueba

- ✓ Contacte a su médico o a un profesional de la salud para determinar la frecuencia con la que debe realizarse la prueba de glucosa y cuál es su escala objetivo para los resultados de glucosa.
- ✓ Lea SIEMPRE el manual del usuario antes de probar el producto por primera vez y antes de utilizar esta guía de referencia rápida.

Medidor y La Tira de Prueba Frente



Parte Posterior



Pruebas de glucosa en la sangre



Paso 1
Lávese las manos con agua tibia y jabón. Séquela bien. No use alcohol.



Paso 2
Reúna sus materiales y prepare el dispositivo de punción. Retire la tira de prueba del envase y ciérrelo de inmediato.



Paso 3
Con el medidor apagado, introduzca el extremo de contacto de la tira de prueba (contactos hacia arriba) en el puerto de prueba. El medidor se enciende.



Paso 4
Haga una punción en la yema del dedo con la lanceta. Deje que se forme una gota. Consulte las Instrucciones de uso del dispositivo de punción para obtener instrucciones detalladas.



Paso 5
Espere hasta que el símbolo de gota aparezca en el visor. Con la tira aún en el medidor, toque la punta de la tira para que haga contacto con la gota de sangre. Deje que la sangre penetre en la tira. **Retire la tira de prueba de la gota de sangre inmediatamente después de que el medidor emita un pitido y comience la cuenta regresiva en la pantalla.**



Paso 6
Después de la cuenta regresiva, aparece el resultado de la glucosa con la fecha y la hora. Saque la tira de prueba y deséchela. El medidor se apaga. El resultado de la prueba se almacena en la memoria del medidor.

¡ADVERTENCIA! Al abrir el envase de las tiras reactivas, examine el producto en busca de piezas faltantes, dañadas o rotas. Asegúrese de que la tapa del frasco de las tiras reactivas esté bien cerrada. Si el producto está dañado o la tapa del frasco no está cerrada, NO use las tiras reactivas para la prueba; el producto puede dar resultados inexactos. Comuníquese con el departamento de atención al cliente de Trividia Health al 1-800-803-6025 para obtener reemplazo y asistencia.

¡ADVERTENCIA! NUNCA vuelva a utilizar las tiras de prueba. NUNCA limpie las tiras de prueba con agua, alcohol o limpiadores. NO intente eliminar la muestra de sangre o de control de las tiras de prueba, ni las limpie para volver a usarlas. Si vuelve a usar las tiras de prueba, los resultados pueden ser inexactos. NUNCA añada una segunda gota de muestra a la tira. Agregar más muestra genera un mensaje de error.

¡PRECAUCIÓN! Dejar la punta para la muestra en la gota de sangre demasiado tiempo después de que el medidor comience la prueba puede generar resultados inexactos.

NOTA: Deseche la tira de prueba si el medidor no inicia la prueba 5 segundos después de apoyar la punta para la muestra de la tira de prueba en la gota de sangre. Repita la prueba con una tira nueva y una muestra de sangre nueva. Si el problema continúa, consulte la sección Solución de problemas de la Libreta del propietario.

Paso 2 Consejos



Quite y deseche la etiqueta transparente protectora del visor del medidor.



Retire una tira de prueba del envase. A continuación, presione con firmeza la tapa del envase para cerrar. Consulte las condiciones de almacenamiento adicionales a continuación.

Paso 3 Consejos



Con el medidor apagado, inserte la tira de prueba en el puerto de prueba con el extremo de contacto (bloques). El medidor se encenderá.



NO coloque la tira de prueba al revés.

Paso 5 Consejos



Con la tira aún en el medidor, toque la punta de la tira para que haga contacto con la gota de sangre.



NO coloque sangre en la tira de prueba antes de insertar la tira de prueba en el puerto de prueba del medidor.



NO coloque la gota de sangre en la parte superior de la tira de prueba o en ningún otro lugar que no sea la punta para la muestra de la tira de prueba.

Después de la prueba

- ✓ Guarde SIEMPRE las tiras de prueba en el envase original con la tapa bien cerrada.
- ✓ Mantenga SIEMPRE la tapa del envase de las tiras de prueba bien cerrado.
- ✗ No transfiera NUNCA las tiras de prueba de un envase a otro. No las exponga al calor o a la humedad.
- ✗ No compare NUNCA su medidor con otros medidores.
- ✗ No sumerja NUNCA su medidor o tiras de prueba en líquidos ni coloque líquidos sobre el medidor o dentro del puerto de prueba.
- ✓ Guarde el TRUEfocus™ sistema en un lugar seco a temperaturas entre 36°F - 86°F. NO LO REFRIGERE NI CONGEELE.
- ✓ Deseche las tiras de prueba y lancetas utilizadas de acuerdo con las normativas locales.

Información adicional

- Una vez utilizado el sistema de monitoreo de glucosa en la sangre, TODAS las piezas podrían transmitir patógenos contenidos en la sangre, incluso después de su limpieza y desinfección.^{1,2}
- La limpieza y desinfección del instrumento de punción y el medidor destruye la mayoría de los patógenos contenidos en la sangre, pero no necesariamente todos.
- Lávese bien las manos con agua tibia y jabón antes y después de manipular el medidor, el instrumento de punción, las lancetas o las tiras de prueba, ya que el contacto con la sangre representa un riesgo de infección.
- Si el medidor es operado por otra persona que proporciona asistencia con la prueba, el medidor y el instrumento de punción deben ser desinfectados antes de su uso por la persona que ofrece asistencia.
- Es importante mantener el medidor y el instrumento de punción limpios y desinfectados. Para obtener instrucciones sobre cómo limpiar y desinfectar el medidor y el instrumento de punción, consulte Limpieza y desinfección del medidor y Limpieza y desinfección del instrumento de punción en el Manual del propietario.

Atención al Cliente,
Inglés o español, Lunes - Viernes, 8AM - 8PM
EST, 1-800-803-6025
www.trividiahealth.com



1. FDA Public Health Notification: Use of Fingertick Devices on More than One Person Poses Risk for Transmitting Bloodborne Pathogens: Initial Communication. Available at <https://wayback.archive-it.org/7993/2017011013014/http://www.fda.gov/MedicalDevices/Safety/AlertsandNotices/ucm224025.htm>. 2. Infection Prevention during Blood Glucose Monitoring and Insulin Administration. Available at <http://www.cdc.gov/injectionsafety/blood-glucose-monitoring.html>.